

## 2.3 Corporate governance

### 2.3.1 Organizzazione

Il SAT è un istituto di diritto pubblico della Confederazione con personalità giuridica propria. Il suo mandato, la sua forma organizzativa e i suoi organi sono disciplinati nel capitolo 2a Lferr. Gode di autonomia organizzativa e gestionale e tiene una contabilità propria. In quanto unità decentralizzata dell'Amministrazione federale, è annesso al Dipartimento federale dell'ambiente, dei trasporti, dell'energia e delle comunicazioni DATEC. Gli organi previsti per legge sono il consiglio d'amministrazione, la direzione e l'organo di revisione. Quale organo di revisione per gli esercizi 2021-2024, il Consiglio federale ha designato la società Gfeller und Partner AG, Berna.

Il SAT è senza scopo di lucro e si finanzia attraverso gli emolumenti dei GI per i quali, in qualità di istituto indipendente, esercita le funzioni essenziali per l'accesso alla rete in modo non discriminatorio. Tali emolumenti coprono gli oneri preventivati del SAT.

Il SAT è suddiviso nei tre settori aziendali

- Orario e assegnazione delle tracce;
- Affari internazionali e incasso del canone di utilizzazione delle tracce;
- Sistemi, informatica e registro dell'infrastruttura;

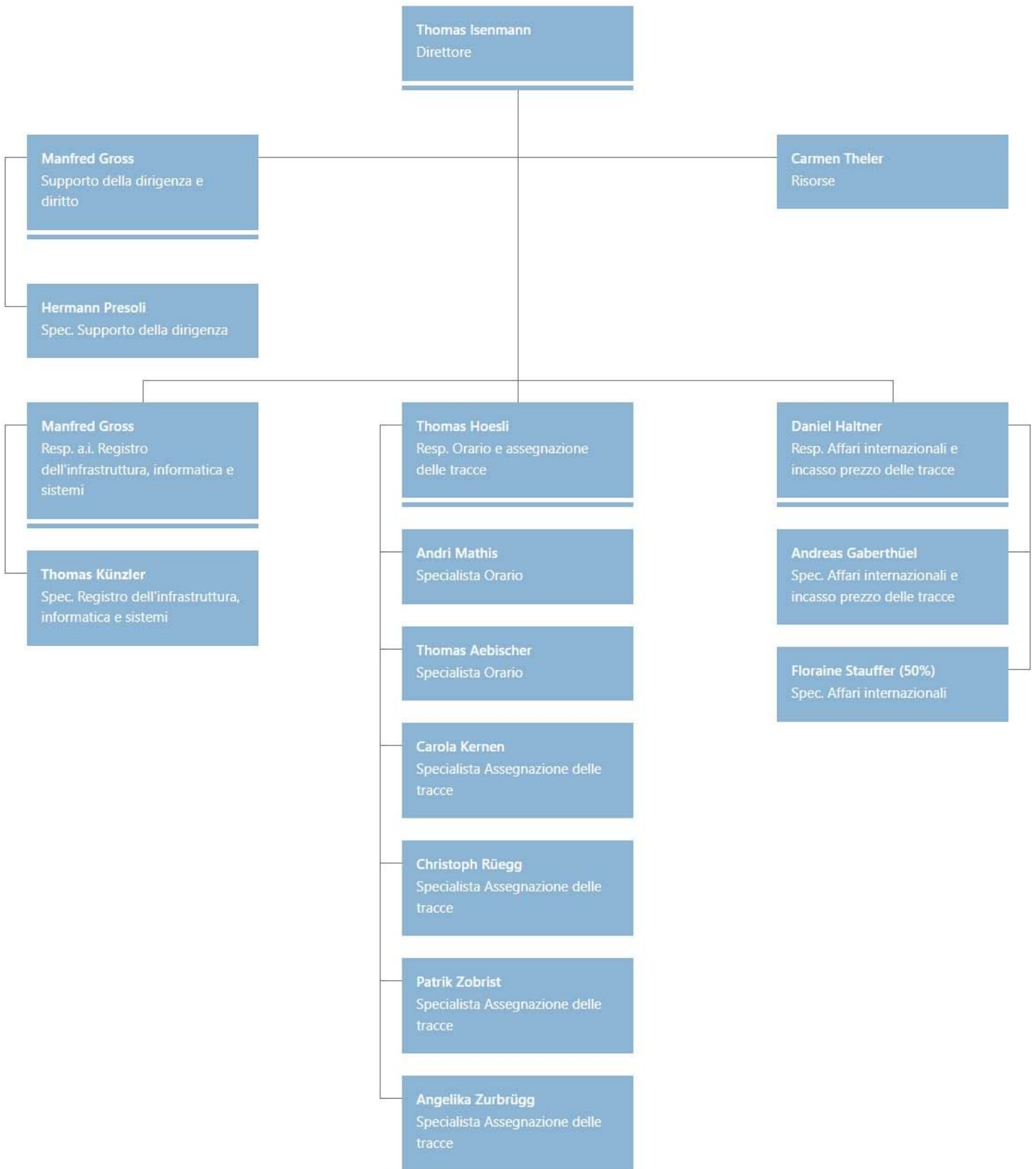
e nei due settori di sostegno

- Supporto della dirigenza e diritto;
- Risorse<sup>12</sup>.

Il direttore, i responsabili dei settori «Orario e assegnazione delle tracce» e «Affari internazionali e incasso del canone di utilizzazione delle tracce» e il responsabile «Supporto della dirigenza e diritto» / responsabile a. i. «Sistemi, informatica e registro dell'infrastruttura» sono membri della direzione. La responsabile del settore di sostegno «Risorse» viene coinvolta in tutte le decisioni della direzione concernenti le finanze e il personale.

#### **Organigramma del SAT al 31.12.2021**

== membro della direzione



### 2.3.2 Consiglio d'amministrazione

Il consiglio d'amministrazione è l'organo direttivo e di controllo superiore del SAT ed è responsabile della sua conduzione strategica. Conformemente all'articolo 9h Lferr, è composto di almeno cinque e al massimo sette membri nominati dal Consiglio federale. Il Consiglio federale designa anche la o il

presidente. La nomina avviene per un periodo di quattro anni. Il mandato può essere rinnovato due volte.

Al 31.12.2021 il consiglio d'amministrazione si compone di cinque membri:



**Urs Hany** (presidente)

ingegnere edile dipl. HTL/SIA  
Membro del CdA di Greuter AG, ex consigliere nazionale



**Alexander Stüssi** (vicepresidente)

lic.iur.  
Direttore della römisch-katholische Gesamtkirchgemeinde Bern



**Claudio Blotti**

economista  
Direttore della Ferrovie Autolinee Regionali Ticinesi (FART)



**Claudia Demel**

economista dei trasporti dipl.  
Responsabile del servizio visitatori del Kunstmuseum Basel



**Isabelle Oberson Clementi**

lic.iur, LLM in diritto europeo

### Cifre indice relative al CdA

Numero di membri:	5	
Percentuale per genere:	uomini:	3 (60%)
	donne:	2 (40%)
Lingue nazionale:	tedesco:	3 (60%)
	francese:	1 (20%)
	italiano:	1 (20%)
Età media dei membri del CdA al 31.12.2021:	53,8 anni	

I compiti del consiglio d'amministrazione sono stabiliti nell'articolo 9i Lferr. In particolare, esso elabora gli obiettivi strategici e li presenta per approvazione al Consiglio federale. Ogni anno redige una relazione sulla gestione con conto annuale certificato e relazione annuale all'attenzione del proprietario, nomina la direttrice o il direttore (con riserva dell'approvazione del Consiglio federale) e, su proposta della direttrice o del direttore, gli altri membri della direzione, vigila sull'operato della direzione e adotta il preventivo del SAT.

Il consiglio d'amministrazione si è costituito già nel maggio 2020. In questi sette mesi e mezzo di preparazione, ha nominato i membri della direzione, ha emanato l'ordinanza sul personale del SAT e gli obiettivi strategici per il periodo 2021-2024 per approvazione del Consiglio federale e ha approvato il regolamento organizzativo e il codice di comportamento.

Il consiglio d'amministrazione si è riunito tre volte nell'esercizio in esame. Inoltre ha adottato tre delibere mediante circolazione degli atti. Nell'ambito della sua funzione di organo direttivo superiore del SAT, ha approvato in particolare il bilancio di apertura del SAT e i mandati di elaborazione dell'orario ai GI. Ha inoltre emanato il regolamento delle spese, il piano di comunicazione e i principi di politica del personale del SAT. Ha approvato la relazione sul rischio

e il preventivo 2022, incluso il piano a medio termine 2023-2025.

### Relazioni d'interesse

Il consiglio d'amministrazione adotta le misure organizzative per prevenire i conflitti d'interessi sia per i propri membri che per i dipendenti. Il codice di comportamento del SAT è pubblicato sulla homepage (Documentazione / Link e documentazione).

Le relazioni d'interesse dei membri del consiglio d'amministrazione nominati dal Consiglio federale sono pubblicate nell'[elenco della Cancelleria federale](#) ai sensi dell'articolo 8k OLOGA<sup>13</sup>.

### 2.3.3 Direzione

Ai sensi dell'articolo 9i Lferr, il consiglio d'amministrazione, con riserva dell'approvazione del Consiglio federale, nomina la direttrice o il direttore del SAT e, su proposta della direttrice o del direttore, gli altri membri della direzione.

La direzione del SAT si compone dei quattro membri seguenti:



**Thomas Isenmann**  
direttore



**Manfred Gross**  
membro



**Daniel Haltner**  
membro



**Thomas Hösli**  
membro

La responsabile «Risorse» viene coinvolta per tutti i punti all'ordine del giorno pertinenti per le finanze e il personale.

La direzione è l'organo operativo del SAT. Essa assume i compiti e le responsabilità di cui all'articolo 9j capoverso 2 Lferr. In particolare, gestisce gli affari, emana le decisioni, elabora la pianificazione delle attività e il preventivo, nonché altre basi decisionali, all'attenzione del consiglio d'amministrazione, e svolge i compiti che non sono attribuiti a un altro organo.

### 2.3.4 Personale

#### Cifre indice relative al personale

Al 31 dicembre 2021 il SAT contava 15 dipendenti, distribuiti su 14,5 posti a tempo pieno.

I rapporti di lavoro della direzione e degli altri collaboratori e collaboratrici si orientano alla legge sul personale federale (LPers)<sup>14</sup>, all'ordinanza sul personale del Servizio svizzero di assegnazione delle tracce (OPers-SAT)<sup>15</sup> e in via sussidiaria all'ordinanza sul personale federale (OPers)<sup>16</sup>. I dipendenti sono impiegati di diritto pubblico.

Il SAT si affida a specialisti esperti con un'età media al 31.12.2021 di 49,8 anni.

Il SAT acquisisce il proprio personale principalmente dalle imprese ferroviarie svizzere. La percentuale di collaboratrici, pari al 26,7%, è sì inferiore ai valori target della Confederazione ma, tuttavia, al di sopra dei valori del mercato del lavoro delle imprese ferroviarie svizzere, che è rilevante per l'acquisizione di personale.

Nel 2021 non vi è stata alcuna uscita di personale. Una disdetta a fine gennaio 2022 è stata sostituita dalla direzione con una persona francofona; da febbraio 2022 la bassa quota di dipendenti francofoni è così salita dal 13,3% al 20%.

### Cifre indice relative al personale

Numero di dipendenti:	15
Equivalenti a tempo pieno:	14,5
Percentuale per genere:	uomini: 11 (73,3%) donne: 4 (26,7%)
Lingue nazionali:	tedesco: 13 (86,7%) francese: 2 (13,3%)
Età media dei dipendenti al 31.12.2021:	49,8 anni

### Politica del personale

La politica del personale del SAT si basa sulla politica del personale della Confederazione e mira a rafforzare la capacità di prestazione del SAT.

Gli obiettivi generali di politica del personale del SAT sono fissati negli obiettivi strategici approvati dal Consiglio federale per il periodo 2021-2024. Al centro si colloca il posizionamento del SAT come datore di lavoro progressista e socialmente responsabile, che si presenta in modo allettante e competitivo sul mercato del lavoro pertinente e assume e impiega personale qualificato e motivato grazie a condizioni di lavoro moderne.

Il successo del SAT dipende dalle competenze e dal contributo dei suoi dipendenti. Il SAT persegue pertanto condizioni quadro che consentano ai dipendenti di apportare le proprie idee, conoscenze ed esperienze a beneficio del SAT e a favore della propria soddisfazione sul lavoro, nonché di mantenere aggiornate tali competenze, svilupparle ulteriormente e adattarle continuamente al mutare dei requisiti. Esso promuove pertanto lo sviluppo individuale dei dipendenti mediante misure sostenibili di formazione di base e continua.

### Contatti con le parti sociali

Il SAT impiega specialisti esperti che acquisisce dalle imprese ferroviarie. Ai sensi dell'articolo 33 LPers, esso cura pertanto la collaborazione con gli interlocutori sociali quali le organizzazioni del personale dei trasporti, in particolare il Sindacato del personale dei trasporti *SEV*, l'associazione del personale per i lavoratori delle categorie Posta/Logistica, Comunicazione, Trasporti pubblici e Amministrazione pubblica *transfair* e l'Associazione dei quadri dei trasporti pubblici *AQTP*.

Dopo aver discusso il progetto di ordinanza sul personale con le organizzazioni dei dipendenti già nel 2020, prima dell'approvazione da parte del Consiglio federale, il SAT ha incontrato tali parti nell'esercizio in esame per fornire una spiegazione dell'istruzione sul tempo di lavoro e del regolamento delle spese. Le organizzazioni dei dipendenti hanno inoltre chiesto informazioni sugli effetti della pandemia di coronavirus sulla situazione lavorativa presso il SAT e sulla misura in cui il SAT è interessato dall'adattamento delle facilitazioni di trasporto del personale delle imprese di trasporto pubblico (FVP).

### 2.3.5 Cooperazioni e adesioni

Il traffico ferroviario non conosce confini. Soprattutto il traffico merci evidenzia un forte orientamento internazionale; due terzi delle merci trasportate sulla rete ferroviaria svizzera attraversano il confine nazionale almeno una volta. Anche il traffico viaggiatori internazionale dipende da condizioni di utilizzazione della rete armonizzate e da offerte di tracce continue.

Negli obiettivi strategici il consiglio d'amministrazione ha pertanto sottolineato che il SAT coopera con altre istituzioni e partecipa agli organismi internazionali dei GI nella misura in cui ciò sia utile al raggiungimento degli obiettivi strategici.

### Partecipazione a organismi

Il SAT partecipa ai seguenti organismi internazionali o ne è membro:

#### Organismo

**PRIME**, piattaforma d'informazione tra la direzione generale della Mobilità e dei trasporti della Commissione europea e i GI e i servizi di assegnazione delle tracce europee (membro).

**CER**, Comunità delle ferrovie europee (partner).

#### Scopo dell'adesione/tipo di partecipazione

Informazioni sugli sviluppi a livello europeo nei settori politici e giuridici pertinenti per il SAT.

Partecipazione ai gruppi di lavoro dei servizi nazionali per la gestione del

**ERA**, Agenzia dell'Unione europea per le ferrovie.

registro dell'infrastruttura ferroviaria.

**RailNetEurope (RNE)**, associazione europea di GI e servizi di assegnazione delle tracce (membro).

Elaborazione di processi armonizzati a livello europeo, condizioni di ordinazione e attribuzione delle tracce e ulteriore sviluppo dei sistemi IT impiegati a tal fine.

**Corridoi per il trasporto ferroviario delle merci** Reno - Alpi e Mare del Nord - Mare Mediterraneo (membro).

Promozione di offerte allettanti e armonizzate per il traffico merci transfrontaliero. Collaborazione nei rispettivi consigli di amministrazione (Management Board) e gruppi di lavoro.

A livello nazionale, il SAT è membro amico dell'Unione dei trasporti pubblici (UTP) nonché membro della piattaforma di dialogo Avenir Mobilité / Zukunft Mobilität, che persegue lo scambio e il trasferimento di conoscenze tra gli attori della politica dei trasporti e la promozione della collaborazione trasversale ai modi di trasporto.

### Partecipazione a progetti

Il SAT partecipa a due progetti del settore ferroviario svizzero ed europeo.

Nel progetto «TTR for Smart Capacity Management» (già Timetabling Redesign), i GI, i servizi di assegnazione delle tracce e le ITF europei stanno ridefinendo il processo di pianificazione dell'orario e di assegnazione delle tracce al fine di adattarlo meglio alle esigenze del mercato e armonizzare maggiormente le procedure nazionali. Il SAT partecipa anche al processo di implementazione svizzero TTR@CH, nel cui ambito l'attuazione delle singole fasi di processo viene preparata ad hoc per le esigenze del panorama ferroviario nazionale.

Il SAT partecipa inoltre allo sviluppo del futuro sistema di pianificazione e produzione «Traffic Management System» (TMS). Qui il settore ferroviario, sotto la direzione delle FFS, sta sviluppando un nuovo sistema per l'intera pianificazione e produzione delle tracce, dall'orario concettuale passando per l'ordinazione fino allo svolgimento del traffico. Grazie allo sfruttamento delle possibilità digitali, la pianificazione e la gestione dell'utilizzazione della rete ferroviaria sono maggiormente automatizzate e modernizzate e le singole fasi di processo sono collegate tra loro senza soluzione di continuità.

### 2.3.6 Gestione dei rischi e situazione di rischio

Il SAT valuta annualmente i rischi strategici e operativi. La gestione dei rischi strategici analizza, sulla base di 14 ambiti di rischio strategico nei settori conduzione, organizzazione, esercizio delle attività, finanze, personale e mezzi di lavoro, se il SAT esercita attualmente e per il futuro a medio termine le attività corrette per l'adempimento dello scopo sociale e se sussistono i presupposti necessari a tal fine, come risorse, conoscenze e relazioni con partner e clienti. La Gestione dei rischi operativi rileva la probabilità che si verifichino possibili scenari di rischio nell'esercizio dei processi di conduzione, commerciali e di supporto, nonché l'entità del relativo danno. Nel caso di rischi valutati come minacciosi o indesiderati, la direzione elabora misure per la gestione dei rischi, di cui verifica correntemente l'attuazione e l'efficacia.

Non sono stati individuati rischi minacciosi che richiedano l'adozione di misure immediate. I rischi valutati come indesiderati sono sostanzialmente riconducibili ai lavori preparatori non ancora conclusi. In particolare, il SAT deve ancora approfondire il rapporto di fiducia auspicato con i nuovi partner commerciali, nonché affinare ulteriormente la comprensione del proprio ruolo. Sussiste un'ulteriore necessità di agire nel medio termine per quanto riguarda la garanzia dell'attrattiva del SAT come datore di lavoro nel mercato del lavoro delle ferrovie per esso pertinente, nonché in relazione alle nuove competenze richieste sulla base della crescente digitalizzazione della pianificazione delle tracce.

Il SAT sta anche realizzando un sistema di controllo interno (IKS) per l'individuazione e la valutazione dei rischi operativi di tipo finanziario dei processi commerciali. Tale sistema non era ancora documentato e implementato alla fine del 2021.

Dal suo inizio operativo avvenuto in data 1.1.2021, il SAT si finanzia mediante gli emolumenti dei GI nel suo ambito di competenza. Questi coprono i costi pianificati e preventivati del SAT (art. 9o in combinato disposto con l'art. 9f Lferr).

### 2.3.7 Obiettivi strategici e cifre indice

Il primo esercizio si è svolto all'insegna della finalizzazione dei lavori preparatori. Gli obiettivi strategici approvati dal Consiglio federale sono stati per la maggior parte raggiunti. Non è stato però possibile ultimare già per la fine del 2021 l'ulteriore sviluppo del sistema di gestione della qualità ai fini della certificazione nonché la documentazione e l'implementazione del sistema di controllo interno. Il raggiungimento degli obiettivi strategici stabiliti per le unità rese autonome è presentato dal Consiglio federale (in tedesco e francese).<sup>17</sup>

### Cifre indice

Finanze e personale	2021
Costi operativi (migliaia di CHF)	64 875,7
Utile/perdita d'esercizio (migliaia di CHF)	818,8

Utile di bilancio (migliaia di CHF)	667,8
Totale di bilancio (migliaia di CHF)	1 882,8
Riserve (migliaia di CHF)	-151,0
Organico (numero di equivalenti a tempo pieno)	14,5

#### **Cifre indice specifiche dell'istituto**

Numero di conflitti di tracce elaborati nel processo dell'orario annuale	275
Numero di tracce rifiutate	
- Orario annuale	0
- Orario nel corso dell'anno	6
Numero di procedimenti non risolti presso la ComFerr	0
Tasso tecnico di copertura PUBBLICA (cassa di previdenza della Confederazione) in percentuale	107,3

#### **Tasse e altri ricavi**

Entrate delle tasse dai gestori dell'infrastruttura nell'ambito di competenza del SAT (migliaia di CHF)	65 652,4
Altri ricavi (migliaia di CHF)	43,2

<sup>12</sup> Il settore Risorse è competente per le finanze, la gestione del personale e i compiti amministrativi.

<sup>13</sup> Ordinanza sull'organizzazione del Governo e dell'Amministrazione (RS 172.010.1).

<sup>14</sup> RS 172.220.1

<sup>15</sup> RS 742.101.21

<sup>16</sup> RS 172.220.111.3

<sup>17</sup> [https://www.efv.admin.ch/efv/it/home/themen/finanzpolitik\\_grundlagen/cgov/berichterstattung\\_bundesrat.html](https://www.efv.admin.ch/efv/it/home/themen/finanzpolitik_grundlagen/cgov/berichterstattung_bundesrat.html)