

## 2.3.1 Forma giuridica, organi e organizzazione

Il SAT è un istituto di diritto pubblico della Confederazione con personalità giuridica propria. Gode di autonomia organizzativa e gestionale e tiene una contabilità propria (art. 9d Lferr). In quanto unità amministrativa decentralizzata, è annesso al Dipartimento federale dell'ambiente, dei trasporti, dell'energia e delle comunicazioni DATEC (all. 3 OLOGA[1]). Gli organi previsti per legge sono il consiglio d'amministrazione, la direzione e l'ufficio di revisione (art. 9g Lferr). Quale ufficio di revisione per gli esercizi 2021-2024, il Consiglio federale ha designato la società Gfeller und Partner AG, Berna.

Nell'esercizio 2022, il SAT è stato suddiviso nei tre settori aziendali

- Orario e assegnazione delle tracce,
- Registro dell'infrastruttura ferroviaria, informatica e sistemi,
- Affari internazionali e incasso del prezzo delle tracce

e nei due settori di sostegno

- Supporto della dirigenza e diritto,
- Risorse.

Il settore di sostegno Supporto della dirigenza e diritto assiste il direttore e i responsabili di settore nelle attività strategiche e nei processi operativi e procedurali. Tutela gli interessi legali del SAT, supporta i settori aziendali nel garantire una condotta e un lavoro conformi alla legge e rappresenta il SAT in caso di azioni legali. Inoltre, si occupa della gestione dei contratti e della compliance.

Il settore di sostegno Risorse assicura la gestione finanziaria e del personale del SAT e assolve altri compiti amministrativi.

Il direttore e i responsabili di settore sono membri della direzione. La responsabile del settore di sostegno Risorse è stata coinvolta in tutte le decisioni della direzione concernenti le finanze o il personale.

Il SAT è senza scopo di lucro e si finanzia attraverso gli emolumenti dei GI per i quali, in qualità di istituto indipendente, esercita le funzioni essenziali per l'accesso alla rete in modo non discriminatorio. Tali emolumenti coprono gli oneri preventivati del SAT e sono fatturati ai GI proporzionalmente ai chilometri di traccia attribuiti sulle rispettive reti (art. 9o in combinato disposto con l'art. 9f Lferr; art. 2 lett. I OSAT). In piccola parte, il SAT riceve indennità finanziarie per i servizi che fornisce all'associazione europea dei gestori dell'infrastruttura e dei servizi di assegnazione delle tracce RailNetEurope. La Confederazione non ha ancora affidato al SAT altri compiti ai sensi dell'articolo 9v capoverso 4 Lferr che sono finanziati da indennità della Confederazione.

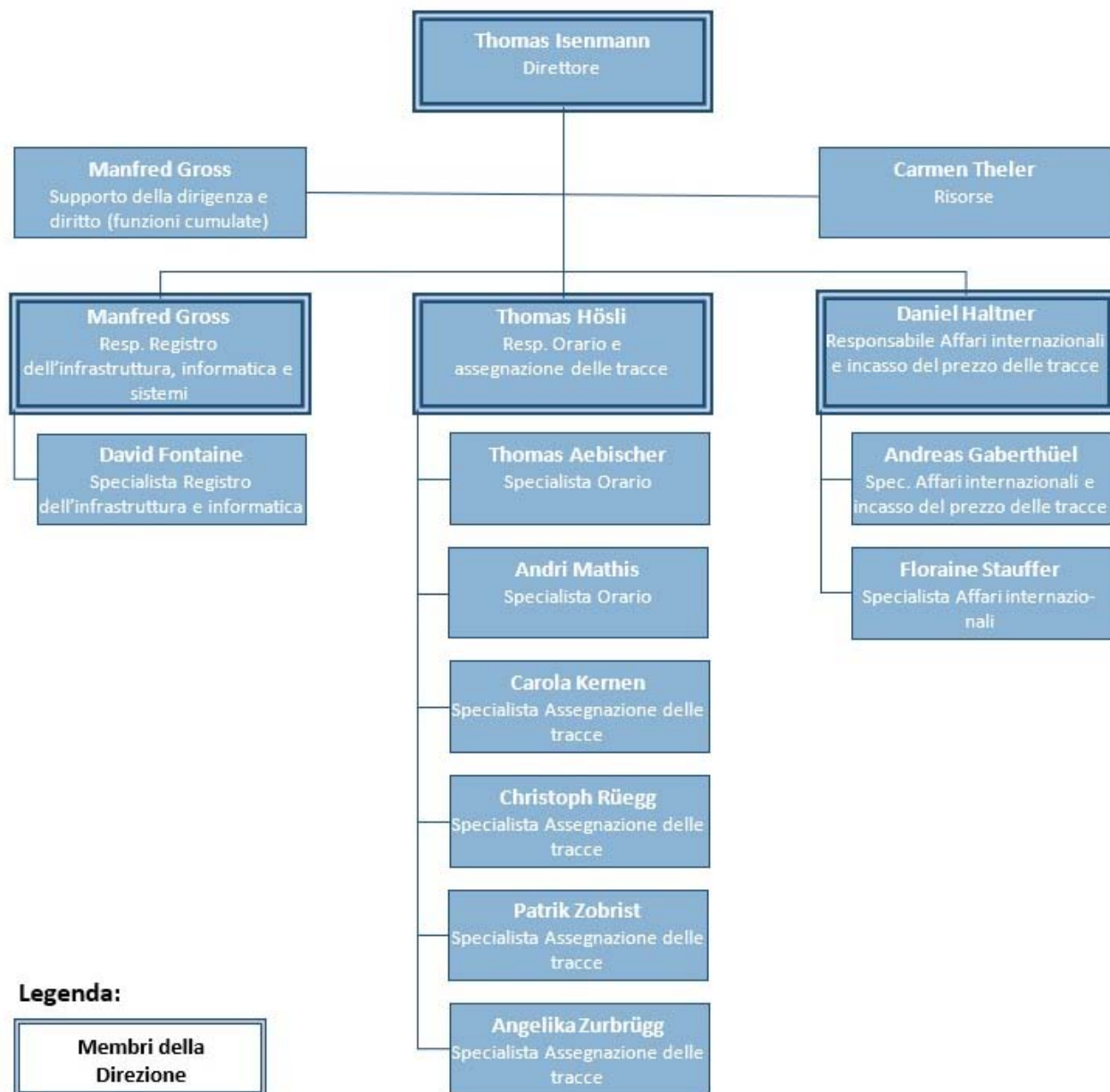
### Gestione della qualità e dei rischi

Nel 2022, il SAT ha finalizzato la creazione di un sistema di gestione della qualità conforme alla norma ISO 9001:2015. Tale sistema è stato certificato nel gennaio 2023.

Una componente centrale del sistema di gestione della qualità è la gestione dei rischi e delle opportunità. Il consiglio d'amministrazione e la direzione hanno analizzato i rischi e le opportunità a livello strategico e operativo

e ne hanno ricavato le misure corrispondenti. Inoltre, nel 2022, il SAT ha finalizzato la creazione e la documentazione del sistema di controllo interno (SCI). Tuttavia, nell'esercizio 2022 non si è ancora potuto provvedere in modo completo all'identificazione e alla valutazione dei rischi nonché alla verifica dei controlli per la riduzione dei rischi. Pertanto, l'ufficio di revisione non ha ancora potuto confermare che il SAT abbia applicato un SCI conforme ai requisiti della legge svizzera nell'esercizio 2022.

### Organigramma del SAT al 31.12.2022



### Riorganizzazione al 1° gennaio 2023

Nel 2022 la direzione ha sottoposto l'organizzazione del SAT a una verifica, determinata dall'imminente pensionamento di un membro della direzione e dai risultati dell'analisi del contesto e strategica.

Con effetto al 1° gennaio 2023, l'ex settore «Affari internazionali e incasso del canone di utilizzazione» sarà soppresso come settore indipendente. I compiti del precedente responsabile del settore saranno trasferiti al personale nel senso di un arricchimento delle mansioni. Inoltre, il precedente settore Affari internazionali sarà

ulteriormente sviluppato in direzione dell'analisi normativa.

Diversi progetti di digitalizzazione nel settore ferroviario, come il TMS o il TTR (vedi cap. 2.3.5), avranno un impatto diretto sulle competenze e sull'adempimento dei compiti del SAT. È quindi urgente che il SAT accompagni da vicino questi progetti di digitalizzazione e possa partecipare al loro sviluppo. Le competenze tecniche necessarie a tal fine sono state create nell'ambito della riorganizzazione attraverso un nuovo posto nel settore Digitalizzazione e RINF.

### 2.3.2 Consiglio d'amministrazione

Il consiglio d'amministrazione è l'organo direttivo e di controllo superiore del SAT ed è responsabile della sua conduzione strategica. Conformemente all'articolo 9h Lferr, è composto di almeno cinque e al massimo sette membri nominati dal Consiglio federale. Il Consiglio federale designa anche la o il presidente. La nomina avviene per un periodo di quattro anni. Il mandato può essere rinnovato due volte.

Al 31 dicembre 2022, il Consiglio d'amministrazione si compone di cinque membri:



Da sinistra a destra:

<b>Claudia Demel</b>	economista dei trasporti dipl., responsabile del servizio visitatori del Kunstmuseum Basel
<b>Claudio Blotti</b>	Economista, direttore Ferrovie Autolinee Regionali Ticinesi (FART)
<b>Isabelle Oberson Clementi</b>	lic.iur., LLM in diritto europeo
<b>Alexander Stüssi</b> (vicepresidente)	lic.iur., direttore della römisch-katholische Gesamtkirchgemeinde Bern
<b>Urs Hany</b> (presidente)	ingegnere edile dipl. HTL/SIA, ex consigliere nazionale

#### Cifre indice relative al CdA

Numero di membri:		5
Percentuale per genere:	uomini:	3 (60%)
	donne:	2 (40%)
Lingue nazionali:	tedesco:	3 (60%)
	francese:	1 (20%)
	italiano:	1 (20%)
Età media dei membri del CdA al 31.12.2022:		54,6 anni

I compiti del consiglio d'amministrazione sono stabiliti nell'articolo 9i Lferr. In particolare, esso elabora gli obiettivi strategici e li presenta per approvazione al Consiglio federale. Ogni anno redige una relazione sulla gestione con conto annuale certificato e rapporto sulla situazione all'attenzione del proprietario, nomina la direttrice o il

direttore (con riserva dell'approvazione del Consiglio federale) e, su proposta della direttrice o del direttore, gli altri membri della direzione, vigila sull'operato della direzione e adotta il preventivo del SAT.

Nell'anno in esame, il consiglio d'amministrazione si è riunito quattro volte. Inoltre, ha preso una decisione tramite circolare. Oltre alle consuete attività, ha approvato il rapporto sui rischi e le opportunità 2022, la creazione e la documentazione del sistema di controllo interno SCI e ha discusso i risultati dell'inchiesta tra il personale.

### **Relazioni d'interesse**

Il consiglio d'amministrazione adotta le misure organizzative per prevenire i conflitti d'interessi sia per i propri membri che per il personale. Il codice di comportamento del SAT per garantire l'esercizio indipendente delle proprie funzioni è pubblicato sul sito web. Il rispetto delle istruzioni di comportamento viene verificato periodicamente. Vengono identificate le relazioni d'interesse. Le relazioni d'interesse dei membri del consiglio d'amministrazione nominati dal Consiglio federale sono pubblicate nell'elenco della Cancelleria federale ai sensi dell'articolo 8k OLOGA[2].

### **2.3.3 Direzione**

Ai sensi dell'articolo 9i Lferr, il consiglio d'amministrazione, con riserva dell'approvazione del Consiglio federale, nomina la direttrice o il direttore del SAT e, su proposta della direttrice o del direttore, gli altri membri della direzione.

Nel 2022 la direzione del SAT era composta dai seguenti quattro membri:



Da sinistra a destra: Thomas Isenmann (Direttore), Daniel Haltner, Thomas Hösli, Manfred Gross

La responsabile «Risorse» è stata coinvolta per tutti i punti all'ordine del giorno pertinenti per le finanze e il personale.

La direzione è l'organo operativo del SAT. Essa assume i compiti e le responsabilità di cui all'articolo 9j capoverso 2 Lferr. In particolare, gestisce gli affari, emana le decisioni, elabora la pianificazione delle attività e il preventivo, nonché altre basi decisionali, all'attenzione del consiglio d'amministrazione e svolge i compiti che non sono attribuiti a un altro organo.

### **Cifre indice relative alla direzione**

Numero di membri:		4
Percentuale per genere:	uomini:	4 (100%)
	donne:	0 (0%)
Lingue nazionali:	tedesco:	4 (100%)
	francese:	0 (0%)
	italiano:	0 (0%)
Età media dei membri della direzione al 31.12.2022:		59,2 anni

## 2.3.4 Personale

### Cifre indice relative al personale

Al 31 dicembre 2022 il SAT contava 14 collaboratori e collaboratrici, distribuiti su 13,2 posti a tempo pieno.

I rapporti di lavoro della direzione e degli altri collaboratori e collaboratrici si orientano alla legge sul personale federale[3], all'ordinanza sul personale del Servizio svizzero di assegnazione delle tracce[4] e, in via sussidiaria, all'ordinanza sul personale federale[5]. I collaboratori e le collaboratrici sono impiegati di diritto pubblico.

Il SAT si affida a specialiste e specialisti esperti. L'età media del personale al 31 dicembre 2022, compresa la direzione, è di 51 anni.

Il SAT acquisisce il proprio personale principalmente dalle imprese ferroviarie svizzere. La percentuale di collaboratrici è aumentata di 1,9 punti percentuali rispetto all'anno precedente, raggiungendo il 28,6%. Pur essendo inferiore ai valori target della Confederazione, è tuttavia al di sopra dei valori del mercato del lavoro delle imprese ferroviarie svizzere, che è rilevante per l'acquisizione di personale. La percentuale di personale francofono è aumentata di 8,1 punti percentuali, raggiungendo il 21,4%.

Nel 2022 hanno avuto luogo tre uscite e un ingresso di personale, anche se la persona uscita al 31 dicembre 2022 risulta ancora inclusa nelle cifre indice. Tutte e tre le posizioni sono state rioccupate; una sarà assunta all'inizio di gennaio e una a maggio 2023.

### Cifre indice relative al personale

Numero di dipendenti (incl. direzione):		14
Equivalenti a tempo pieno:		13,2
Percentuale per genere:	uomini:	10 (71,4%)
	donne:	4 (28,6%)
Lingue nazionali:	tedesco:	11 (78,6%)
	francese:	3 (21,4%)
Età media dei membri del personale al 31.12.2022:		51,0 anni

### Politica del personale

La politica del personale del SAT si basa sulla politica del personale della Confederazione e mira a rafforzare la capacità di prestazione del SAT.

Gli obiettivi generali di politica del personale del SAT sono fissati negli obiettivi strategici approvati dal Consiglio federale per il periodo 2021-2024. Al centro si colloca il posizionamento del SAT come datore di lavoro progressista e socialmente responsabile, che si presenta in modo allettante e competitivo sul mercato del lavoro pertinente e assume e impiega personale qualificato e motivato grazie a condizioni di lavoro moderne.

Il successo del SAT dipende dalle competenze e dal contributo del suo personale. Il SAT persegue pertanto

condizioni quadro che consentano al personale di apportare le proprie idee, conoscenze ed esperienze a beneficio del SAT e a favore della propria soddisfazione sul lavoro, nonché di mantenere aggiornate tali competenze, svilupparle ulteriormente e adattarle continuamente al mutare dei requisiti. Esso promuove pertanto lo sviluppo individuale dei membri del personale mediante misure sostenibili di formazione di base e continua.

### **Inchiesta tra il personale**

L'inchiesta tra il personale condotta per la prima volta nel 2022 sulla base del questionario della Confederazione ha prodotto risultati in parte insoddisfacenti. È gratificante che tutti i collaboratori e collaboratrici abbiano partecipato all'inchiesta. Anche le condizioni di lavoro[6] hanno ricevuto una valutazione alta (85 e più punti) o mediamente positiva (da 65 a 84 punti). La soddisfazione sul posto di lavoro, invece, ha ricevuto solo una valutazione modestamente positiva (da 50 a 64 punti) e la direzione superiore ha ricevuto una valutazione di poco negativa con 49 punti[7].

Il consiglio d'amministrazione e la direzione si sono occupati intensamente dei risultati dell'inchiesta tra il personale e riconoscono la necessità di agire. La direzione ha analizzato in dettaglio le ragioni dell'insoddisfazione insieme a tutti i collaboratori e collaboratrici nell'ambito di workshop. È emerso chiaramente che la pandemia di coronavirus con l'home office e la presenza limitata in ufficio non ha solamente reso più difficile la creazione del nuovo SAT, ma ha anche ostacolato notevolmente la formazione del team e l'integrazione del nuovo personale. Insieme ai collaboratori e alle collaboratrici sono quindi state definite e scadenze le misure per aumentare la soddisfazione sul lavoro e rafforzare la fiducia nei confronti della direzione superiore. Queste misure includono il rafforzamento del team, la comunicazione da parte del top management e il trasferimento delle conoscenze al di là delle unità aziendali, nonché la concretizzazione della strategia, soprattutto per quanto riguarda la percezione del ruolo del SAT.

### **Contatti con le parti sociali**

Il SAT impiega specialisti esperti che acquisisce dalle imprese ferroviarie. Ai sensi dell'articolo 33 LPers, esso cura pertanto la collaborazione con gli interlocutori sociali quali le organizzazioni del personale dei trasporti, in particolare il Sindacato del personale dei trasporti *SEV*, l'Associazione svizzera del personale del servizio pubblico *transfair* e l'Associazione dei quadri dei trasporti pubblici *AQTP*.

Nel 2022, le parti sociali e il SAT hanno deciso di comune accordo di non tenere un incontro per mancanza di argomenti. Il SAT ha risposto alle domande sulle misure salariali, in particolare sull'adeguamento al rincaro, con soddisfazione delle parti sociali.

### **2.3.5 Cooperazioni e adesioni**

Soprattutto il traffico merci evidenzia un forte orientamento internazionale; due terzi delle merci trasportate sulla rete ferroviaria svizzera attraversano il confine nazionale almeno una volta. Anche il traffico viaggiatori internazionale dipende da condizioni di utilizzazione della rete armonizzate e da offerte di tracce continue. Negli obiettivi strategici il consiglio d'amministrazione ha pertanto sottolineato che il SAT coopera con altre istituzioni e partecipa agli organismi internazionali dei GI nella misura in cui ciò sia utile al raggiungimento degli obiettivi strategici.

### **Partecipazione a organismi**

Il SAT partecipa ai seguenti organismi internazionali o ne è membro:

<b>Organismo</b>	<b>Scopo dell'adesione/tipo di partecipazione</b>
<b>PRIME</b> , piattaforma d'informazione tra la direzione generale della Mobilità e dei trasporti della Commissione europea e i GI e i servizi di assegnazione delle tracce europei (membro). <b>CER</b> , Comunità delle ferrovie europee (partner).	Informazioni sugli sviluppi a livello europeo nei settori politici e giuridici pertinenti per il SAT.
<b>ERA</b> , Agenzia dell'Unione europea per le ferrovie.	Partecipazione ai gruppi di lavoro dei servizi nazionali per la gestione del registro dell'infrastruttura ferroviaria.
<b>RailNetEurope (RNE)</b> , associazione europea di GI e servizi di assegnazione delle tracce (membro).	Elaborazione di processi armonizzati a livello europeo, condizioni di ordinazione e attribuzione delle tracce e ulteriore sviluppo dei sistemi IT impiegati a tal fine.
<b>Corridoi per il trasporto ferroviario delle merci</b> Reno – Alpi e Mare del Nord – Mare Mediterraneo (membro)	Promozione di offerte allettanti e armonizzate per il traffico merci transfrontaliero. Collaborazione nei rispettivi consigli di amministrazione (Management Board) e gruppi di lavoro.

A livello nazionale, il SAT è membro amico dell'Unione dei trasporti pubblici (UTP) nonché membro della piattaforma di dialogo AVENIR MOBILITÉ / ZUKUNFT MOBILITÄT, che persegue lo scambio e il trasferimento di conoscenze tra gli attori della politica dei trasporti e la promozione della collaborazione trasversale ai modi di trasporto.

### Partecipazione a progetti

Il SAT partecipa a due progetti del settore ferroviario svizzero ed europeo.

Nel progetto «TTR for Smart Capacity Management» (già Timetabling Redesign), i GI, i servizi di assegnazione delle tracce e le ITF europei stanno ridefinendo il processo di pianificazione dell'orario e di assegnazione delle tracce al fine di adattarlo meglio alle esigenze del mercato e armonizzare maggiormente le procedure nazionali. Il SAT partecipa anche al processo di implementazione svizzero TTR@CH, nel cui ambito l'attuazione delle singole fasi di processo viene preparata ad hoc per le esigenze del panorama ferroviario nazionale.

Il SAT partecipa inoltre allo sviluppo del futuro sistema di pianificazione e produzione «Traffic Management System» (TMS). Qui il settore ferroviario, sotto la direzione delle FFS, sta sviluppando un nuovo sistema per l'intera pianificazione e produzione delle tracce, dall'orario concettuale passando per l'ordinazione fino allo svolgimento del traffico. Grazie allo sfruttamento delle possibilità digitali, la pianificazione e la gestione dell'utilizzazione della rete ferroviaria sono maggiormente automatizzate e modernizzate e le singole fasi di processo sono collegate tra loro senza soluzione di continuità.

### 2.3.6 Gestione dei rischi e delle opportunità

Il SAT valuta annualmente i rischi e le opportunità a livello strategico e operativo. La gestione dei rischi strategici analizza se il SAT esercita attualmente e per il futuro a medio termine, le attività corrette per l'adempimento dello scopo sociale e se sussistono i presupposti necessari a tal fine, come risorse, conoscenze e relazioni con partner e clienti. La gestione dei rischi operativi rileva la probabilità che si verifichino possibili scenari di rischio nell'esercizio dei processi di conduzione, commerciali e di supporto, nonché l'entità del relativo danno. Nel caso di rischi valutati

come minacciosi o indesiderati, la direzione elabora misure per la gestione dei rischi, di cui verifica correntemente l'attuazione e l'efficacia. Nell'ambito della gestione delle opportunità, analizza gli eventi e gli sviluppi del contesto che potrebbero favorire il raggiungimento del mandato legale, gli obiettivi strategici e gli obiettivi di qualità.

Non sono stati individuati rischi minacciosi che richiedano l'adozione di misure immediate. I rischi valutati come indesiderati sono sostanzialmente riconducibili ai lavori di preparatori non ancora conclusi e riguardano in particolare la continuazione del processo di sviluppo del team e la concretizzazione della strategia. Le opportunità si presentano soprattutto nella partecipazione del SAT alle fasi a monte dell'orario della rete.

### 2.3.7 Obiettivi strategici e cifre indice

Gli obiettivi strategici approvati dal Consiglio federale sono stati per la maggior parte raggiunti. Il dialogo con i clienti che hanno richiesto tracce, condotto nel quarto trimestre, ha confermato prestazioni da buone a molto buone del SAT. Inoltre, è stato portato a termine l'adeguamento del sistema di gestione della qualità ai nuovi compiti e competenze. Il sistema di gestione della qualità è stato certificato a metà gennaio 2023 secondo la norma ISO 9001:2015. Sono state inoltre completate la creazione e la documentazione del sistema di controllo interno SCI che sarà applicato per la prima volta in modo completo nel 2023. Il raggiungimento degli obiettivi strategici stabiliti per le unità rese autonome è presentato ogni anno dal Consiglio federale (in tedesco e francese)[8].

#### Cifre Indice

<b>Cifre indice finanziarie e di politica del personale</b>	<b>2022</b>	<b>2021</b>
Costi operativi (migliaia di CHF)	73 194,6	64 875,7
Utile / perdita d'esercizio (migliaia di CHF)	668,3	819,9
Utile di bilancio (migliaia di CHF)	1 336,1	667,8
Totale di bilancio (migliaia di CHF)	1 589,9	1 882,8
Riserve (migliaia di CHF)	667,8	-151,0
Organico (numero di equivalenti a tempo pieno)	13,2	14,5
<b>Cifre indice specifiche dell'istituto</b>		
Numero di conflitti di tracce elaborati nel processo dell'orario annuale	259	275
Numero di tracce rifiutate		
- Orario annuale	0	0
- Orario nel corso dell'anno	0	6
Numero di procedimenti non risolti presso la ComFerr	0	0
Tasso tecnico di copertura PUBBLICA (cassa di previdenza della Confederazione) in percentuale	95,5	107,3
<b>Tasse e altri ricavi</b>		
Entrate delle tasse dai gestori dell'infrastruttura nell'ambito di competenza del SAT (migliaia di CHF)	73 843,7	65 652,4
Altri ricavi (migliaia di CHF)	32,2	43,2

[1] Ordinanza sull'organizzazione del Governo e dell'Amministrazione, RS 172.010.1.

[2] Ordinanza sull'organizzazione del Governo e dell'Amministrazione; RS 172.010.1.

[3] LPers, RS 172.220.1.

[4] OPers-SAT, RS 742.101.21.

[5] OPers, RS 172.220.111.3.

[6] Conciliabilità lavoro/vita privata, lavoro mobile, superiore diretto, prospettive professionali, digitalizzazione, salute (valutazione soggettiva).

[7] Punteggio massimo raggiungibile = 100.

[8] [https://www.efv.admin.ch/efv/it/home/themen/finanzpolitik\\_grundlagen/cgov/berichterstattung\\_bundesrat.html](https://www.efv.admin.ch/efv/it/home/themen/finanzpolitik_grundlagen/cgov/berichterstattung_bundesrat.html)